

ROBE® FOCUS

ČÍSLO 4 - 2. ROČNÍK • ŘÍJEN - PROSINEC • 2018 FIREMNÍ MAGAZÍN ROBE

DRUHOU ZE TŘÍ ČÁSTÍ
TRILOGIE ZTRACENÝ SVĚT
PŘEDSTAVILO ROBE
BĚHEM VELETRHU

LDI 2018

STR. 2-3



ROZHOVOR S ROBEM KOENIGEM

STR. 4-5



JEDEN DEN NA PERSONÁLNÍM ODDĚLENÍ

STR. 6-7



ROBE NA MALÉ FATŘE

STR. 26-27



Čti on-line na: www.robekariera.cz/ze-zivota-v-robe

• www.robe.cz

ROBE NA LDI 2018



Druhou ze tří částí trilogie Ztracený svět představilo ROBE během veletrhu LDI v americkém Las Vegas, kam se každým rokem vracíme a společně s naší pobočkou ze Spojených států zajišťujeme originální prezentaci ROBE v tomto proslaveném místě.

AUTOR: Pavel Němec | **FOTO:** Louise Stickland a Nathan Wan

Pokračování trilogie navazující na show z londýnské Plasy pojednávalo o další cestě hlavní hrdinky Heleny, která poté, co se prokousala džunglí, narazila na ztracený chrám Inků. Aby odhalila jeho tajemství, musela podstoupit boj s bojovníky ninja a samotnou vládkyní chrámu, ze kterého jí pomohlo kouzelné zaklínadlo, kterým celý chrám vysvobodila z prokletí zlých duchů, čímž došlo k objevení dalšího ze ztracených pokladů, T1.

Právě T1 Profile, nové světlo z produkce ROBE, hrálo v závěru naší show hlavní roli. Naše nové světlo určené převážně pro divadelní, televizní a touringové účely bylo v rámci veletrhu LDI představeno oficiálně světu a bylo součástí jak dechberoucí show, tak i prostor pro demo našich největších výrobků.

Právě výše zmíněná show z produkce našeho kreativního týmu Nathana Wana



a Andyho Webba vytvořila na našem stánku nezapomenutelnou atmosféru a návštěvníci z celého veletržního paláce se každou celou hodinu situovali do prostor ROBE expozice, aby jim nic z téměř desetiminutové show neuniklo. Break-dance, akrobatické kousky, ohňová show. To vše dramaticky pomohlo vykreslit děj, který se jistě nezapomenutelně zahryzl do paměti diváků.

Samozřejmější v ROBE prostorách byla pohostinnost, nechyběla příjemná a uvolněná atmosféra, kterou mnozí návštěvníci využili i k odpočinku během návštěvy veletrhu. To jsme využili k tomu, abychom jim formou „voice of God“ (hlas seshora) mohli prezentovat specifi-ka našich produktů.

Na našem stánku kromě čerstvě představené T1 a SuperSpikie nechyběla ani světla MegaPointe, BMFL Follow Spot, LEDBeam 150, Tarrantula, Spiider a Cyc-Bar. Svůj účel splnil i systém RoboSpot

Multi Device Control, který celou dobu show sledoval hlavního protagonisty.

Za úspěšnost veletrhu LDI nejvíce hovoří slova jednoho z našich majitelů, pana Josefa Valcháře: *„Bezespory jsme viděli jeden z nejlepších LDI veletrhů v naší historii. Ať už z pohledu návštěvnosti, tak kvality naší show a designu stánku. LDI má skvělou pověst a každoročně přitahuje velké množství profesionálů oboru z řad lighting designérů, produkčních a investorů. Zároveň se ho účastní začínající kreativci, kteří jsou hladoví po inovacích a veletrhem si rozšiřují obzory. Bylo to letos opravdu působivé.“*

Finální část trilogie Ztracený svět nás čeká začátkem dubna 2019 na (pro nás) stěžejním veletrhu ve Frankfurtu, ProLight + Sound, na kterém již dnes marketingový a kreativní tým pracuje a který mnozí z Vás budou moci naživo navštívit. 📍



EDITORIAL

Vážený spolupracovníci,

vydali jsme čtyři nové ROBE Focusy a je tady opět konec roku. O všech podstatných věcech, které se v naší firmě udály, jste byli průběžně informováni, ať už na pravidelných poradách jednotlivých oddělení nebo v našem magazínu. Jsem rád, že je stále o čem psát, protože to znamená, že se v ROBE stále něco děje.

Tento editorial bych chtěl věnovat jako poděkování všem, kteří v letošním roce odvedli obrovský kus práce. Celá firma je v podstatě složitý mechanismus, který se neobejde bez jednotlivých částí. Musíme mít kvalitní vývojové centrum, které vyvine výrobek, nákupní oddělení, které zajistí to obrovské množství komponentů z celého světa, výrobu, jejíž kvalitou a profesionalitou se chlubíme po celém světě. Jakmile je výrobek dokončen, nastupuje obchodní oddělení, které ho musí prodat a dopravit zákazníkovi. Technické oddělení, které řeší případné servisní zásahy (kež bychom ho nemuseli vůbec mít:). Mezi tím vším se prolíná marketing, který odvádí super práci v propagaci výrobků a firmy samotné. A nesmíme zapomenout na další části naší společnosti: personální oddělení, finanční oddělení, kuchyň, správu budov... Tito kolegové odvádí skvělou práci, která není možná tak viditelná, ale bez nich bychom se neobešli.

Všem vám patří velké poděkování. Na závěr bych vám a vašim rodinám chtěl osobně popřát mnoho zdraví a úspěchů v příštím roce.

David Orság,
General Manager

LIGHTING
DESIGN
STARROB
KOENIG

Rob Koenig je jedním z nejvyhledávanějších a nejvíce vytížených profesionálů ve světě lighting designu. Ve svém hektickém rozvrhu si našel čas na to, aby si s redakčním týmem magazínu Focus popovídal během další zastávky legendární heavy metalové kapely Metallica v americkém Idahu, kde pokračovala tour **"Hardwired to Self-Destruct"**.

📄 **AUTOR:** Rob Koenig, Louise Stickland, Pavel Němec | 📷 **FOTO:** Ralph Larmann / Louise Stickland

Rob se narodil do muzikantské rodiny na Floridě ... jeho otec byl bravurním pianistou a bratr bubeníkem. Právě oni zasvětili vyrůstajícího Roba do hudby. Už jako dítě začal hrát na bicí po vzoru bratra, s ambicemi stát se světovou rockovou star. Hudební ambice se nenaplnily, Rob však našel ve světě hudby další vášeň. Produkci a lighting design, ve kterých se chtěl stát mistrem a byly vizí stálého výdělků oproti nejisté budoucnosti mladého hudebníka.

Po škole tak Rob absolvoval několik kurzů studiového ozvučení, což se nakonecjevilo jako slepá ulička. Zvukem nedokázal vyjádřit vše, co chtěl a co jeho talent a představitivost nabízely. Proto se začal zajímat i o vizuální stránku věci.

Jeho další kroky vedly do malé sound/light rental společnosti v Orlando, kde se poprvé fyzicky k lighting designu dostal. Pak už to šlo ráz naráz a zbytek, jak sám Rob tvrdí, už byla historie jednoho z nejúspěšnějších lighting designérů Roba Koeniga.

Prvním projektem bylo pár PAR canů a strob. Tam pochopil, jaká síla se v osvětlení stagí nachází a kolik dokáže světlo vystoupení dodat dramatu. Lighting design ho uchvátil. Přišel první větší projekt. Kapela Matchbox Twenty, se kterou se znal z Orlando, a vydal se na roční tour.

"Největším zlomem pro mě byla spolupráce s heavy rockovou kapelou

Deep Purple. Po návratu z turné jsem si byl zcela jistý, že je to má cesta a stal jsem se lighting designérem na "volné noze". Pracoval jsem několik let pro různé menší kapely a kluby, kde jsem často kombinoval vše, co jsem se do té doby naučil. Lighting design, produkci stagí... Vše ale směřovalo k tomu, že budu dělat jen do světla."

Už jako hlava mladé rodiny se Rob v Orlando usadil a čtyři roky pracoval v House of Blues, kde měl možnost získávat drahocenné zkušenosti ze světa osvětlování. Jak sám říká, učení a poznávání nových věcí je to, co ho dodnes motivuje a dělá z něj výjimečného designéra. 🍷



"V roce 2005 za mnou přišel kamarád a kolega Paul 'Arlo' Guthrie s otázkou, zda bych nechtěl spolupracovat na tour Billy Idol. Byla to první opravdu celosvětová tour a já jsem se tím dostal na zcela nový level. Poznával jsem nová místa a lidi. Mimo jiné Butche Allena, v té době lighting designéra a stage directora slavné a uznávané Metallicity, kapely, která ovlivňovala celé mé dospívání. Jednou jsem se Butchovi zmínil, že kdyby někdy byl tak vytížený, že by potřeboval jakoukoli mou pomoc, jsem tu. V humoru."

"Ten magický moment přišel v roce 2008. Zvonil mi telefon a Butch se mě

LD Metallicity, řešil osvětlení Jobing.com Arény v arizonském Glendalu. Jako hlavní LD slavné kapely pokračuje dodnes, coby nenahraditelná součást Metallica rodiny.

"Byla to pro mě od začátku neuvěřitelná zkušenost ve všech možných aspektech a přinesla mi spoustu dalších zajímavých projektů, na kterých jsem se mohl podílet. V roce 2016 jsem se stal lighting directorem pro tour Guns 'n' Roses 'Not in This Lifetime'. Pracoval jsem pro Janet Jackson a její tour State of the World, pro Erica Churcha jsem dělal kompletní tour od roku 2013, byl jsem lighting directorem tour Aerosmith

dlouhá léta, přesně jsem věděl, co vyjádřit chci a co ne."

Rob se nechává inspirovat denně. Uměním, architekturou, přírodou... "Má mysl neustále pracuje a vyhodnocuje. Mám spoustu myšlenek, nápadů, vizí a scénářů, které ještě chci uskutečnit." Pro svou práci Rob často používá i světla ROBE - včetně jeho oblíbeného BMFL WashBeam, které je stěžejním světlem současné tour Metallicity 'WorldWired' spolu v kombinaci s LED projekčními kostkami. "Uchvácen jsem Vaším Mega-Pointe a v budoucnu chci najít ve svých show místo i pro Tarrantuli."



zeptal, jestli bych vzal job lighting designéra pro další tour Metallicity. Když si na to vzpomenu, ještě teď mám husí kůži. Nemohl jsem tomu uvěřit."

Jeho kariéru to posunulo do hvězdných výšin. 20. října 2008 poprvé, coby

'Carrie Underwood's 2017 Storyteller'. Bylo a je toho stále dost."

"Vše na mě zanechávalo a stále zanechává obrovský dopad v pozitivním slova smyslu. Inspirace slavnými lidmi a kapelami, možnost seberealizace po



"Díky Metallice jsem nyní na rozkrájení. Je toho dost, ale pořád mám energii a motivaci posouvat dál sebe i show. V roce 2019 plánuji ve spolupráci s Butchem Allenem americkou tour Erica Churcha, která již plní můj kalendář. Když mám však chvíli pro sebe, trávím ji rád doma v kruhu rodinném, v tichosti a klidu." Stejně tak probíhal i rozhovor s Robem Koenigem, člověkem na svém místě, pokorným lighting designérem, který dobyl svět. Budeme se těšit, že ho na jaře po ProLight + Sound budeme moci opět přivítat u nás v ROBE ve Valašském Meziříčí, kam se již počtvrté chystá. 🍷

JEDEN DEN NA PERSONÁLNÍM ODDĚLENÍ

Personální oddělení společnosti ROBE je vstřícným a otevřeným partnerem pro všechna oddělení naší společnosti. Tomuto oddělení šéfuje téměř dva roky HR manažerka Kateřina Galusová. Na práci personálního oddělení se každodenně podílí personalistka Lenka Remešová, specialistka rozvoje a vzdělávání Aneta Mikundová a dvě mzdové účetní - Magda Vilášková a Jarmila Fusková.

AUTOR: Petra Mrovcová | FOTO: Marek Holub

„Každá z nás pracuje na celé řadě dílčích úkolů, které do sebe v okamžiku splnění zapadají jako ozubená kolečka. Naším hlavním úkolem je podporovat firemní kulturu, která vznikala postupně za léta existence společnosti a je založena na osobním přístupu k zaměstnancům a rodinném prostředí, což podporuje i hlavní slogan ROBE FAMILY. Rozhodně se nejedná o stereotypní práci“ říká hned na úvod Kateřina Galusová s tím, že není jednoduché říct, jak vypadá typický den na Personálním oddělení, protože některé činnosti se řeší opakovaně, jiné jednorázově, některé úkoly spadají do kategorie dlouhodobé, další je nutné řešit operativně. „Já sama odpovídám za personální strategii a personální politiku, chod celého oddělení a jeho koordinaci“ vyjmenovává šéfkyně HR a dodává, že pod každou z těchto činností patří řada dílčích kroků, mezi

kteří patří např. zadávání inzerce, spolupráce s personálními agenturami, vedení a aktualizace databáze potenciálních zaměstnanců, spolupráce s vedoucími pracovníky na všech úrovních vedení společnosti nebo aktivní sledování situace na trhu práce. „Mám na starosti nejen chod HR, ale také mzdovou agendu,“ upřesňuje Kateřina Galusová s tím, že např. zodpovídá za mzdový systém. „V oblasti HR řeším výběrová řízení – především TH pracovníků a managementu,“ říká Kateřina, která funguje také jako personální podpora v Karvině. „Minimálně jednou týdně se některá z nás objeví ve výrobním závodu v Karvině, tak aby se i tam zaměstnanci mohli obracet přímo na nás.“

Mimo to Kateřina velmi často spolupracuje s různými státními institucemi a dalšími organizacemi jako jsou úřady,



školy či firmy. „V neposlední řadě zabezpečují personální konzultace a poradenství managementu,“ vyjmenovává Kateřina s tím, že právě ona je kontaktní osobou pro všechny personální záležitosti vedoucích pracovníků. „Mám úžasný tým, s kterým je radost pracovat!“ sděluje nadšeně šéfkyně HR a doplňuje, že i díky tomu je koordinace personálních a vzdělávacích projektů radost. Aby toho nebylo málo, součástí její práce je také tvorba plánů rozvoje a zvyšování kvalifikace. „Možná to zní složitě – ale v podstatě se jedná o vypracování kariérních plánů, plánů zastupitelnosti, doplnění kvalifikací apod.“ upřesňuje Kateřina, která také pravidelně podává reporting vedení společnosti. A co

dalšího má v popisu práce? „Navrhují a realizují motivační programy a systém benefitů,“ říká šéfkyně HR s tím, že má radost, že společnost ROBE disponuje s širokým portfoliem benefitů.

Aby si i čtenáři mohli udělat obrázek, jak to funguje na oddělení HR, představila nám Kateřina Galusová své kolegyně. „První částí mozaiky je Lenka Remešová, která od července 2017 pracuje pro společnost ROBE na pozici Personalista. A co je náplní její práce? Spolupracuje na plánování, výběru a nábore nových zaměstnanců – především z řad dělnických profesí. Zodpovídá za udržování databáze uchazečů a včasné reakce uchazečům o zaměstnání. Lenka zajišťuje administrativní činnosti související s chodem personálního oddělení – připravuje pracovní smlouvy a dodatky k nim. Realizuje nástupy a pomáhá novým zaměstnancům lépe zvládnout „onboardingový“ proces. Dále spolupracuje na zabezpečení profilů pracovních míst a kompletně vede personální agendu stávajících zaměstnanců. Velmi často komunikuje s různými úřady, jako např. s úřady práce. V neposlední řadě zodpovídá za realizaci a evidenci závodně preventivní péče – sleduje termíny, odesílá zaměstnance na pravidelné prohlídky a komunikuje s lékařem. Sleduje změny a novinky z oblasti pracovních právních předpisů.

Věkově i pracovní nejmladším členem HR týmu je Aneta Mikundová, Specialistka rozvoje a vzdělávání. Anetiny hlavním úkolem je vytvářet koncepty vzdělávání a rozvoje zaměstnanců. Ve spolupráci s vedoucími zaměstnanci tvoří plány vzdělávání. Aneta dále zodpovídá za realizaci těchto plánů, evidenci školení a kurzů a za dodržování rozpočtů. „Aneta v podstatě organizuje vzdělávání zaměstnanců od A do Z, což v praxi znamená poptat dodavatele vzdělávání, (spolu s vedoucími pracovníky) nominovat zaměstnance, kteří se školení zúčastní, vybrat nejlepší nabídku, domluvit termín,“ vyjmenovává Kateřina s tím, že to ani zdaleka není konec. V okamžiku, kdy se ví, kdo a kdy bude školit, sepisuje Aneta seznam, informuje zaměstnance o organizačních detailech školení. V den zahájení školení pak seznamuje zaměstnance s lektorem a dohlíží na správné fungování školení. „Jednoduše řečeno je zodpovědná za interní rozvojové programy a projekty v oblasti vzdělávání,“ shrnuje Kateřina. A nejedná se jen o jednorázová školení. Aneta „má pod palcem“ také jazykové kurzy, které zaměstnanci ROBE celoročně navštěvují. Mimo to spolupracuje se vzdělávacími subjekty napříč spektrem - s učilišti, základními, středními a vysokými školami. Navštěvuje také dny otevřených dveří, studentské festivaly apod. a aktivně

se podílí na personálním marketingu. Spolu s kolegyní Lenkou zodpovídá za zpracování a evidenci interních směrnic v oblasti HR. Jejím úkolem je také zajišťování kulturních a sportovních akcí firmy. V neposlední řadě se také podílí na rozvoji portfolia benefitů společnosti.

Jak jsme již zmínili, k HR patří také mzdová účetní, které vládou dvě mzdové účetní - Jarmila Fusková a Magda Vilášková. Ty vedou mzdovou agendu a zpracovávají mzdy. Dále zpracovávají data z docházky, vypočítávají produktivitu, produkci a statistiku nemocnosti a překážek v práci (zde patří např. lékař v pracovní době). Statistiku mezd pravidelně posílají na Statistický úřad. Ostatně k jejich „dennímu chlebu“ patří komunikace s různými institucemi, úřady, s Českou správou sociálního zabezpečení apod. K práci Jarmily a Magdy náleží dohled nad agendou cenin (tady spadají např. stravenky). Mimo výše uvedeného evidují životní a penzijní pojištění a poukázky Ticket Benefits. K pracovní náplni obou dam patří také vedení dílčí pokladny. Mimo činnosti v oblasti mzdového účetnictví aktivně pomáhají při akcích HR oddělení - např. při realizaci benefitního programu firmy.

V roce 2017 pracovalo pro společnost ROBE 509 zaměstnanců - HR oddělení zpracovalo 149 nástupů. V lednu 2018 zaměstnávala společnost ROBE 609 pracovníků, ke konci roku číslo stoupl na 710 zaměstnanců - přičemž HR oddělení řešilo 191 nástupů.

BENEFITY

- 23 dní dovolené
- vlastní stravovací zařízení - jídelna v areálu společnosti
- penzijní pojištění / životní pojištění
- benefitní karta (150 Kč / měsíčně)
- roční odměna, odměna před dovolenou
- kvartální odměny
- organizace a příspěvky na kulturní a sportovní akce
- vzdělávání a rozvoj
- firemní jazykové kurzy
- příspěvek na tábor, školu v přírodě, sportovní soustředění pro děti do 18let
- odměna za dárcovství krve
- příplatek za noční směnu 25 %, příplatek za odpolední směnu 10 %
- jednosměnný provoz na většině pracovišť
- příjemné pracovní prostředí

AKCE ZA ROK 2018 A 2019

AKCE HR:

- Výlet Budapešť - září
- Divadlo Praha - Deštivé dny - říjen
- Muzikál Praha - Fantom opery - listopad
- Vánoční trhy Krakov - prosinec
- Mikulášská nadílka - prosinec
- Trhák - 23. února 2019

AKCE VE SPOLUPRÁCI S HR:

- Ples ROBE na Soláni - leden
- Autobusem za zábavou do Karviné - březen
- Parním vlakem na Mezinárodní festival filmů pro děti a mládež do Zlína - květen
- Family Day - červen
- Turistika - Belianské Tatry (červen), Malá Fatra (listopad)
- Přerozdělování lístků na různé akce (FedCup, Colours of Ostrava)
- Půjčování permanentek

DALŠÍ AKCE, KTERÝCH SE ÚČASTNÍME:

- Do práce na kole



Lenka Remešová



Aneta Mikundová



Jarmila Fusková



Magda Vilášková

**VZKAZ NAŠIM
ZAMĚSTNANCŮM:
DVEŘE PERSONÁLNÍHO
ODDĚLENÍ JSOU PRO
VÁS VŽDY OTEVŘENÉ.**

PRVNÍ KROK MODERNIZACE VÝROBY

ROBE Lighting je přední výrobce osvětlovací techniky. Vyrábíme moderní a kvalitní světla, se kterými dovedeme uspět v celosvětové konkurenci. Zákazníci jsou s našimi světly spokojeni, považují je za špičku v oboru. Chceme tedy, aby i naše výroba byla moderní a konkureschopná.

AUTOR: Jiří Kovář | FOTO: Marek Holub

V současnosti vyrábíme takzvaným dávkovým způsobem, na každý pracovní den je samostatná zakázka. Denní výroba Robin MegaPointe na jedné dílně je 20 ks. Každý z pracovníků vyrábí určitou část světla v počtu 20 ks. Nejprve si nachystá drobnější díly, které různě odkládá. Následně tyto díly smontuje do celku, který taktéž někam odloží. Na jeho práci navazuje kolega. Tento systém výroby máme zavedený od počátku firmy a za ta léta jsem ho poměrně vypilovali. Nevýhoda dávkového způsobu výroby je však příliš velká rozpracovanost, všude leží spousta beden, palet a vozíků. Výroba je velice nepřehledná a je velmi složité koordinovat časové návaznosti výroby.

Je zřejmé, že jsme se dávkovým způsobem dostali na hranici možností a další navyšování produkce již není možné. Hledali jsem tedy partnera, který by nám stávající výrobu auditoval a pomohl s návrhem lepšího způsobu výroby.

Tímto partnerem se stala společnost IPA Slovakia, která má dlouholeté zkušenosti s optimalizací výroby a stojí za ní ne-

spčet úspěšných projektů. IPA se stala našim partnerem i na poli vzdělávání. Nový způsob výroby přechází z dáv-

Nový způsob výroby přechází z dávkové výroby na princip toku jednoho kusu. Tok jednoho kusu spočívá v tom, že operace na sebe bezprostředně navazují.

kové výroby na princip toku jednoho kusu. Tok jednoho kusu spočívá v tom, že operace na sebe bezprostředně navazují. Vyráběný díl se posouvá linkou, kde se montují další a další části, až je na konci linky hotový. V současné době se jedná o nejrozšířenější způsob opako-

vané výroby, pro ROBE však poměrně revoluční řešení. Nový způsob jsme si chtěli nejdříve vyzkoušet, vzniklo proto pilotní pracoviště. Pracoviště je sestaveno z osmi nových stolů. Stoly jsou menší velikosti, na každém se dělá pouze jediná unikátní operace. Podstatné je

to, že každý stůl je ze zadu zásobován materiálem. Pracovníci montující výrobek se věnují pouze montáži a nestarají se o doplňování materiálu, nic nehledají, nic nerozbalují, nikam nechodí. Distribuci materiálu ke stolu obstarávají pracovníci na to určení.

Na pilotním pracovišti jsme vyráběli RG modul. Výroba byla rozdělena na osm stolů a prováděli ji čtyři pracovníci, každý z pracovníků měl tedy dva stoly, mezi kterými přecházel. Práce na pilotním pracovišti ukázaly, že nový způsob výroby je při zachování stejného pracovního tempa mnohem efektivnější.

Pilotní pracoviště nám ověřilo názor společnosti IPA, že tok jednoho kusu je vhodný i pro ROBE. Plánujeme tedy přestavbu dílen D3 a D4 do společné dílny D34, kterou kompletně nově vybavíme. Prostor dílny projde menší stavební rekonstrukcí. Od začátku roku 2019 bude postupná přestavba na nový princip výroby. Zvyšování produktivity však není jediný důvod modernizace. Modernizace nám přinese rovnoměrnější rozdělení práce, chceme také zlepšit ergonomii pracovišť, chceme zavést systém řešení problémů ve výrobě a v neposlední řadě chceme moderní výrobu prezentovat našim zákazníkům.

Veliké téma je pracovní pozice. V současné době pracovníci drtivou většinu pracovní doby sedí. Nový způsob výroby, kdy má pracovník dva stoly, mezi kterými přechází, trvalé sezení neumožňuje. Hledali jsme tedy optimální řešení. Problém jsme konzultovali s odborníky na ergonomii práce a fyzioterapeutem. Podle odborníků je nejhorší trvalé sezení, dlouhodobě stání však také není optimální. Nejlepší varianta je střídání pracovní polohy, chvíli se sedí a chvíli stojí. I naše pracoviště budeme takto koncipovat. Pracovník bude mít dva stoly, u jednoho bude stát, u druhého bude mít židli na vysoké noze, kde si bude moct při práci odsednout. Vybral jsem kvalitní německé židle s ergonomickým sedákem, s nastavitelným zdvihem, nastavitelným sklonem sedáku a talířovou nohou tak, aby se dalo kolem židle pohodlně procházet. Prostory pro stání chceme vybavit protiúnavovými rohožemi.

Modernizace výroby je náročný proces, zavádí se spousta změn, které nemusí být vnímány úplně pozitivně. Odmítání změn a nových postupů je lidskou přirozeností, zároveň však víme, že bez změn to nejde. Chceme touto cestou požádat naše zaměstnance o spolupráci, trpělivost a vstřícný přístup. Je to jenom na nás, co všechno budeme schopni vymyslet, zdokonalit a kam tu naši firmu posuneme. ☺





POBOČKA ROBE UK

Robe UK je naší pobočkou, která má na starosti Spojené království a Irsko. Chlubí se zkušeným týmem lidí, který disponuje speciálními dovednostmi potřebnými v oblasti světelné techniky v zábavním průmyslu. Díky svému sídlu v Northamptonu (asi 110 km od Londýna), který je globálním centrem britského zábavního průmyslu, je pobočka Robe UK strategicky umístěna tak, aby k ní bylo skvělé dopravní spojení, a naši zákazníci si mohli snadno vyzvednout své vybavení, které musí být většinou připraveno v krátkém časovém horizontu.

AUTOR: Alex Krelloff | **FOTO:** Lindsay Cave

Pobočka ve Spojeném království má rozlohu přibližně 700 m² a tvoří ji rozsáhlé distribuční a technické centrum, kde se realizuje komplexní údržba a servis, dále je tu na zakázku postavené demo studio (showroom) pro detailní prezentace výrobků, místnost pro školení a kancelářské prostory, ve které sídlí různá provozní oddělení – management, účtárna, marketing, prodejní oddělení a oddělení služeb zákazníkům.

LIDÉ NA PRVNÍM MÍSTĚ

Politikou společnosti Robe je dodávat na trh tu nejlepší techniku v kombinaci s těmi nejlepšími zákaznickými službami. To platí i pro Robe UK a dosáhnout toho můžeme pouze tehdy, pokud budeme využívat dovedností lidí, kteří u nás pracují. Různá oddělení fungují ve vzájemném souladu, aby mohla firma i v současném rychlém tržním prostředí hladce fungovat a držet tempo. Tým UK vede výkonný ředitel **Mick**



Hannaford. Mick má za sebou více než třicet let zkušeností v oblasti osvětlení a elektroniky a znalosti, které využívá k vedení svého týmu.

Petra Sefton je office manažerkou, která u společnosti Robe působí již více než 10 let, a tudíž má rozsáhlé znalosti. Dohlíží na každodenní provoz podniku

a stará se o to, aby byly objednávky zpracovány a doručeny včas. Kromě toho je navíc rodilou Češkou, což je pro komunikaci s centrálou firmy výhodou.

Anna Andreoli a **Sarah Walpole** jsou asistentky podpory prodeje a úzce spolupracují s Petrou na podpoře prodejního týmu značek Robe i Anolis, aby byl

proces zadávání objednávek centrále a potvrzování i doručování produktů ve prospěch zákazníků co nejhladší a neefektivnější.

Alex Krelloff je marketingovým manažerem pobočky a jeho úkolem je rozšiřovat povědomí o společnosti Robe ve Spojeném království mezi potenciálními i stávajícími zákazníky, a to prostřednictvím marketingové podpory poskytované prodejním týmům Robe i Anolis napříč různými komunikačními kanály při různých akcích a obchodních veletrzích.

Výzvy každé z těchto dvou značek jsou odlišné. Robe už je zavedená značka, ale potřebuje nadále růst a dosahovat dalších úspěchů, zatímco značku

2003, když byla společnost ještě téměř neznámá, a v podstatě od nuly vybudovali zákaznickou základnu UK. Oba mají přes 30 let praxe v oblasti světelné techniky pro zábavní průmysl, a díky tomu i rozsáhlé prodejní zkušenosti. Ashley Lewis je na palubě od roku 2011. Má 30letou praxi a na trhu ve Spojeném království se zaměřuje na osvětlení pro film, televizi a divadlo. Společně s Billem a Ianem mají v součtu více než 90 let zkušeností a neuvěřitelný rozsah znalostí, což společnosti Robe UK pomáhá každý rok expandovat.

PRODEJNÍ TÝM ANOLIS

Divize Anolis UK má ve svém prodejním týmu tři lidi a stará se o různé geografické oblasti Spojeného království

PŘEDVÁDĚCÍ STUDIO

Korunním klenotem pobočky Robe UK je bezpochyby na míru vytvořené demo studio o rozloze 120 metrů čtverečních, což je ideální velikost pro demo jednotlivých produktů. Tato místnost je kompletně zatemněná, aby v ní bylo možné předvádět všechna specifika Robe produktů. **Amy Kerr** pracuje jako manažerka podpory prodeje v terénu, a kromě podpory prodejního týmu při předvádění produktů v různých částech země navíc často v předváděcím studiu demonstruje zákazníkům a lighting designérům, jakým způsobem se Robe technika dá použít.

Pokračování na další straně ➔



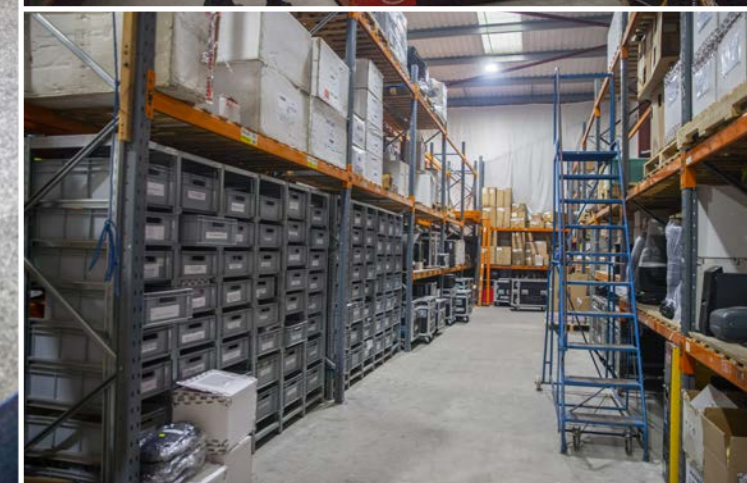
SUBSIDIARY UNITED KINGDOM

Anolis je třeba pečlivě rozvíjet a zvyšovat povědomí o jejich úžasných produktech na silném trhu s architektonickým osvětlením, který ve Spojeném království existuje.

PRODEJNÍ TÝM ROBE

Tento tým tvoří tři extrémně zkušení lidé – **Ian Brown** na pozici ředitele prodeje, **Bill Jones** na pozici prodejního manažera a **Ashley Lewis** jako manažer klíčových zákazníků. Ian a Bill začali ve společnosti Robe UK pracovat v roce

a o jejich maximální pokrytí. **Simon Gooding** má na starosti střední a jihozápadní Anglii, Wales a Skotsko, **Muraly Kuhan** Londýn a jihovýchodní Anglii a **Phil Howard** se zaměřuje na sever Anglie. Každý z nich dokáže obohatit tým svou vlastní dynamikou a velmi silný je jejich zápal pro podporu růstu značky Anolis ve Spojeném království.





SUBSIDIARY UNITED KINGDOM

TECHNICKÉ CENTRUM

Špičkové technické centrum je velmi důležitým oddělením. Silný tříčlenný tým tvoří **Nic Britz** - manažer technické podpory, **Stuart Christie** - řídicí pracovník technické podpory, školení a služeb a **Matt Webb** - pracovník technické podpory a servisní technik.

Tento tým je detailně proškolený a tvoří ho zkušení profesionálové, kteří dokáží přímo ve firmě opravit nebo vyměnit jakékoli zařízení Robe či provést jeho údržbu, aby byly jednotky co nejrychleji znovu funkční a mohly svým majitelům přinášet zisk.

DISTRIBUČNÍ CENTRUM

Distribuční centrum je pro pobočku Robe UK středobodem všech operací,

protože umožňuje hladký příjem i distribuci výrobků. Řídí ho **Martyn Wingrove**, který pro společnost pracuje po celou dobu její více než 17leté existence a je nejdéle sloužícím zaměstnancem celého týmu. Zažil úžasný růst pobočky Robe UK v posledních letech a je zdrojem znalostí pro všechny oblasti našeho podnikání.

MARKETING

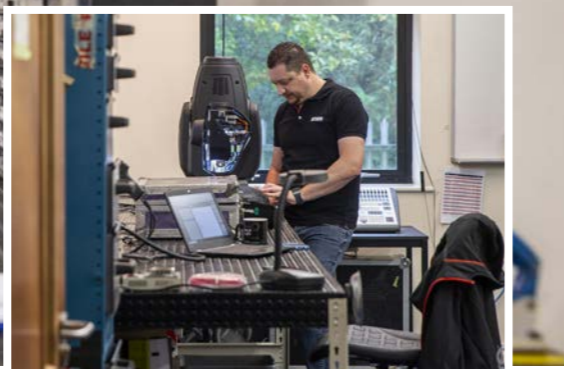
Robe Lighting posiluje svou pozici špičkové značky po celém světě. I pobočka Robe UK podporuje úžasnou škálu představení, živých vystoupení, show a dalších událostí, jejichž pořadatelé na Britských ostrovech používají zařízení Robe. K propagaci značek Robe a Anolis používá různé nástroje. Asistuje zákazníkům s publicitou formou tiskových zpráv sdílených přes různé komunikační kanály v internetových i tištěných médiích, udr-

žuje vlastní komunikační kanály a organizuje akce, na kterých předvádí kvalitu produktů Robe různými potenciálními i stávajícími zákazníky.

Samostatnou kapitolou je pak organizace londýnského veletrhu Plasa, který se stal za poslední roky jedním ze tří stěžejních pro naši firmu.

Tento širokospektrý přístup společnosti umožňuje oslovit širší publikum a zvyšovat poměr příležitostí proměněných v tržby v našem vysoce konkurenčním oboru.

Celý tým Robe UK pravidelně navštěvuje centrálu Robe ve Valašském Meziříčí a pravděpodobně i vy už jste měli možnost se s mnohými zaměstnanci naší britské pobočky osobně setkat. ☺



AUTOR: : Kateřina Galusová, Aneta Mikundová, Lenka Remešová | FOTO: Marek Holub

PODZIMNÍ PREZENTACE ROBE

Také letos na podzim vyrazili zástupci společnosti ROBE na veletrhy, výstavy, festivaly, dny otevřených dveří a další akce podobného charakteru. Ve středu 19. září jsme se stali nedílnou součástí jedenáctého ročníku open air festivalu **Hudba z FEKTu** v Brně. Festival, který již tradičně odstartoval další semestr, pořádá VUT Brno. Světla ROBE navštívila šest soutěžních studentských kapel -

jako např. Phylactery, Majvels, Soul of Scarlett, a také večerní koncerty kapel UDG a Volant.

18. a 19. října jsme navštívili vsetínskou **Burzu práce a přehlídku středních škol 2018** ve velkém sálu Domu kultury.

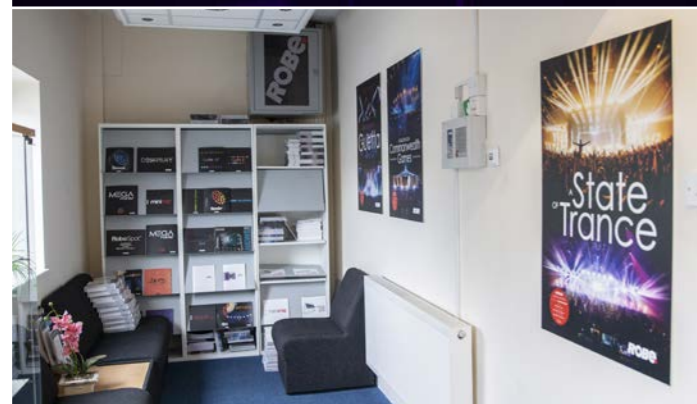
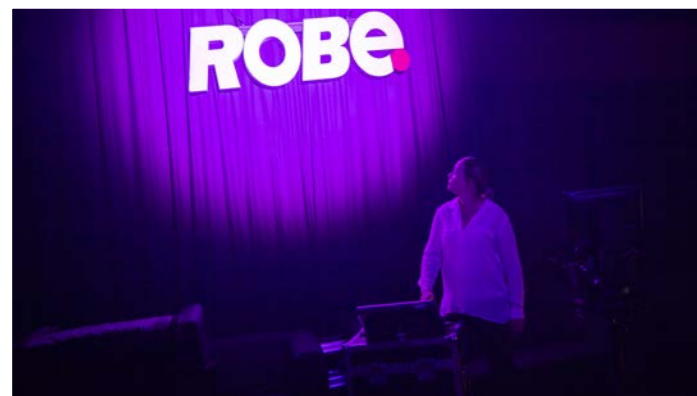


Ve středu 21. listopadu ROBE zamířilo do prostor brněnského výstaviště, kde se konal 12. ročník veletrhu **JobChallenge**. Tento veletrh je určen pro studenty a absolventy vysokých škol a má za úkol pomoci s orientací na trhu práce, proto ani zde nemohli zástupci personálního oddělení chybět.

Za středoškolskými studenty se ROBE během podzimu vydalo hned několikrát. Mimo výše uvedených akcí jsme se prezentovali na karvinské Střední škole techniky a služeb v rámci akce **Týden řemesel, techniky a technologií aneb i malé kolo roztočí ta velká**, poté jsme se zúčastnili v pátek 10. listopadu **Dne otevřených dveří** na Integrované střední škole ve Valašském Meziříčí. Na stejné škole jsme se 4. prosince prezentovali v rámci **Vědeckého festivalu**.



V pátek 12. října jsme přivítali zhruba stovku žáků valašsko-komeziříčských základních škol přímo v areálu firmy v rámci projektu **Technický jarmark**. Žáci končících ročníků si prošli areál firmy, seznámili se s výrobou a zhlédli prezentaci naší společnosti. Technického jarmarku v ROBE se účastnili také zástupci ISŠ - COP z Valašského Meziříčí a SSIEŘ z Rožnova pod Radhoštěm, kteří představili žákům své obory.



JUBILEA

Ani v tomto čísle firemního magazínu nezapomínáme na spolupracovníky, kteří ve společnosti ROBE oslavili v období od října do prosince 2018 své pracovní výročí.

15 let - Leona Valová, Radim Zaviačič

10 let - Lenka Lidáková, Eva Růčková, Erika Zátorská, Petr Adánek, Miroslava Roubalová, Jaromír Malý

5 let - Petronela Macháčková, Petra Wrobelová, Jan Malina, Marián Cáb, Ivo Pozlovský, Michal Voda, Jiřina Stromšíková, Blanka Krbová, Světlana Malíková, Marek Tvrdý, David Mihal

Blahopřejeme! A zároveň děkujeme za vaši práci a těšíme se na další spolupráci.



ROBE

K 1. prosinci 2018 pracuje pro společnost ROBE 710 zaměstnanců.

AKTUÁLNĚ HLEDÁME ZAMĚSTNANCE NA TYTO POZICE:



Výrobní závod Valašské Meziříčí:

- Elektromechanik
- Zámečnick - obsluha ohraňovacího lisu
- Konstruktér světelných projektorů
- Konstruktér světelných projektorů - Senior
- Vývojový pracovník - Thermal management
- Celní deklarant

Více informací lze získat na www.robekariera.cz



ROBE Kariéra na Facebooku! Sleduj stránku ROBE Kariéra na Facebooku a buď informován o nejčerstvějších zprávách z firmy. **Posty, fotky a videa online!**



Dita Stavělová, nová ředitelka Finančního oddělení

Od 1. 12. 2018 nastoupila na pozici Finanční ředitelky Ing. Dita Stavělová. A co nám o sobě prozradila? Od vystudování Systémového inženýrství se plně věnuji financím. Za cennou profesní zkušenost považuji téměř pět let v auditorském oddělení firmy Ernst & Young v Praze. Ve společnosti John Crane, vyrábějící součásti čerpadel, jsem měla šanci dostat se k oblastem treasury, daním, účetnictví a controllingu. Poslední tři roky jsem vedla tým odpovědný za účetnictví, metodiku, reporting a konsolidace ve společnosti Varroc Lighting Systems. Mám zkušenosti s IFRS a vystudovala jsem ACCA.

Relaxuji sportem. S rodinou vyrážím objevovat Česko i zahraničí. Preferuji vyváženou dovolenou, nesmí chybět hory, příroda a poznávání cizích měst a míst. Rodná Olomouc je mým životním prostorem, který opouštím jen dočasně a vždy se ráda vracím.



Deštivé dny

V neděli 28. října 2018 vyrazili zaměstnanci ROBE spolu se svými rodinnými příslušníky do Prahy na divadelní představení Deštivé dny. Odjezd z Valašského Meziříčí do hlavního města byl naplánován na šestou hodinu ranní, aby si mohli účastníci zájezdu užít nejen divadla, ale i města jako takového. Datum navíc připadlo na sté výročí založení Československa, takže po celé Praze probíhaly oslavy republiky, kterých se zaměstnanci ROBE také zúčastnili. Počasí celého dne odpovídalo názvu večerní divadelní hry, ale ani celodenní déšť nikoho neodradil a všichni si nedělní výlet užili. Někteří zaměstnanci chodili po památkách, jiní navštívili zpřístupněná ministerstva, další si užili koncerty na Václavském a Staroměstském náměstí. O bohatý program v rámci oslav nebyla nouze.

V 19 hodin začalo představení ve vyprodaném divadle ABC. Večerní drama dvou herců - Richarda Krajčá a Davida Švehlíka - potvrdilo kvalitu obou umělců. Diváci s napětím prožívali spolu s hrdiny příběh o hlubokém přátelství s kriminální zápletkou, který se odehrával na chicagském předměstí. Na konci představení diváci oba herce odměnili potleskem vestoje.

Fantom opery

Sobota 24. listopadu 2018 opět náležela kultuře. Zaměstnanci ROBE a jejich rodinní příslušníci navštívili světově proslulý muzikál Fantom opery. Ten se v září letošního roku vrátil do České republiky a momentálně již podruhé ovládl Prahu. Vzhledem k tomu, že se jedná o muzikál s bohatou výpravou a úžasnou hudbou, odjžděli ROBE fanoušci z Prahy nadšení.



ROBE

MIKULÁŠSKÁ NADÍLKA



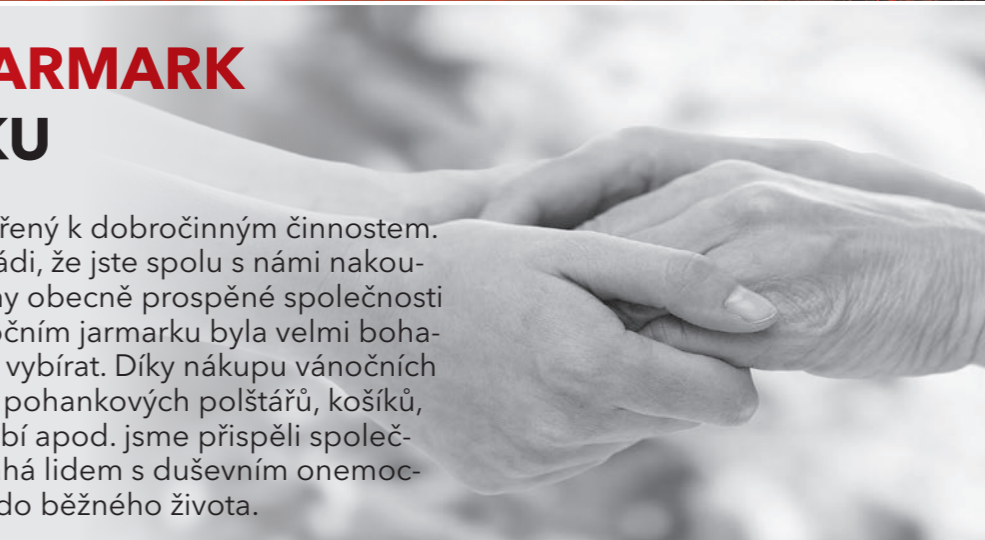
Čtvrteční podvečer 6. prosince patřil dětem a vnukům zaměstnanců ROBE - v Sokolovně ve Valašském Meziříčí se uskutečnila mikulášská nadílka. A děti ten večer nepotěšili jenom mikuláš, čert a anděl. Loutkové divadlo Pimprlata si pro děti připravilo speciální Mikulášskou pohádku, z které byli malí diváci nadšeni. Po hodinovém loutkovém představení si děti krátily volnou chvíli malováním a pískováním. Poté došlo na samotnou mikulášskou nadílku. V přítomnosti čerta děti fungovaly jako švýcarské hodinky, a přesto, že se některé opravdu bály, Mikuláš nakonec rozhodl, že všechny děti byly hodné, takže čert odcházel do pekla s nepořízenou:).

Vánoční večírky

Zveme všechny zaměstnance na vánoční večírky, které se uskuteční během měsíce prosince. Detailní informace o termínech večírků jednotlivých oddělení obdržíte u svých vedoucích pracovníků.

VÁNOČNÍ JARMARK PRO ISKÉRKU

Adventní čas je jako stvořený k dobročinným činnostem. My to víme, proto jsme rádi, že jste spolu s námi nakoupili originální dárky z dílny obecně prospěšné společnosti Iskérka. Nabídka na vánočním jarmarku byla velmi bohatá a bylo opravdu z čeho vybírat. Díky nákupu vánočních přání, plovoucích svíček, pohankových polštářů, košíků, šátků z přírodního hedvábí apod. jsme přispěli společnosti Iskérka, která pomáhá lidem s duševním onemocněním se znovu začlenit do běžného života.



CELOZÁVODNÍ DOVOLENÁ

Jak jsme již informovali v minulém čísle magazínu, **od pátku 21. prosince 2018 do středy 2. ledna 2019** nás čeká celozávodní dovolená.

Personální oddělení přeje všem kolegům pohodové vánoční svátky, bohatou nadílku pod stromečkem, skvělou silvestrovskou oslavu a především úžasný nový rok 2019.

Letní celozávodní dovolená nás čeká **od 29.7.2019 do 9.8.2019.**

POZVÁNKA NA PLES

Srdečně vás zveme na čtvrtý ročník plesu společnosti ROBE, který se bude konat **v sobotu 19. ledna 2019 v kongresovém sálu Horského hotelu Soláň**. Vstupenky můžete zakoupit ve dvou variantách - s ubytováním a bez ubytování - u Anety Mikundové na personálním oddělení. Těšíme se, že si opět společně užijeme noc plnou tance, hudby a zábavy.





ANOLIS DÍLNA



Ani v tomto čísle magazínu nebude chybět představení další dílny. Tentokrát se naším průvodcem stal Radovan Fusek a navštívili jsme společně dílnu ANOLIS.

AUTOR: Petra Mrovcová | **FOTO:** Marek Holub

Jak dlouho funguje výroba ANOLIS a kolik zde pracuje lidí?

V roce 2005, kdy byla zahájena výroba Anolis, jsme začínali ve dvou zaměstnancích a po 13 letech máme 39 zaměstnanců a k tomu vlastní sklady i balírnu, která zároveň zajišťuje balení pro dílnu D6.

Jak dlouho v ROBE pracujete a odkdy jste vedoucím výroby v ANOLISu?

Ve firmě jsem začal pracovat v roce 1999 jako elektromechanik a později jako oživovač. V roce 2005 mi byla nabídnuta pozice na nově vznikající ledkové výrobě Anolis, kde jsem v roce 2007 přijal funkci vedoucího výroby.

Čím se liší výroba ROBE a výroba ANOLIS?

Odlišnost od ROBE výroby je hlavně v tom, že vyrábíme převážně světla pro architektonická použití a jsme navíc zakázková výroba, tudíž neděláme žádné produkty na sklad.

Jaká speciální přání může mít zákazník v rámci zakázky?

Zákazník si např. specifikuje barevnou variantu RAL, přírodní kabely, které mu uděláme na míru, popř. atypické osazení LED a další požadavky potřebné k dané instalaci.

Kolik světel ANOLIS produkuje?

V našem portfoliu naleznete více než 50 základních typů světel a zdrojů a pokud k nim přidáte varianty, dostáváme se k několika tisícům druhů výrobků.

Většina ANOLIS projektů je realizována mimo Českou republiku. Kde všude se můžeme setkat s produkty ANOLIS? Najdeme nějaké ANOLIS architektonické osvětlení v okolí?

S výrobky Anolis se můžete setkat nejen ve světě, ale samozřejmě i v blízkém okolí např. v Rožnově pod Radhoštěm je to most pro pěší na hlavní křižovatce, nově Bar La Vida Cubana nebo v Kosteletě Všechny svatých. Větší instalace také proběhla na Horském hotelu Soláň, nebo v OC FORUM Nová Karolina v Ostravě.

Produkuje vaše dílna jen ANOLIS produkty nebo vyrábí i ROBE světla? A na jaká konkrétní světla se zaměřujete?

Protože jsme závislí na zakázkách, u kterých se stává, že ne vždy vyplní výrobní kapacitu, produkujeme i výrobky ROBE. Mezi naše mateřská světla patří řada CycFX, CycBar, ParFect, Strobe, Halo RGB a k nim se v minulosti přidalo Robin Spikie, které jsme od října letošního roku převedli do výroby v Karviné a místo něj nově vyrábíme Robin Pointe.

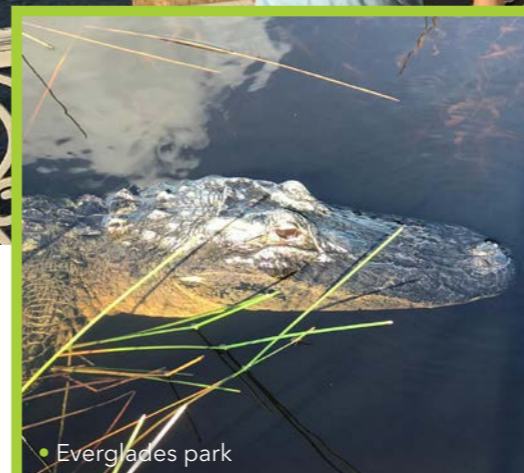
Je ANOLIS dílna jednosměnná?

Ano, jedeme na jednu směnu, ale jelikož jsme zakázková výroba a často dostáváme od zákazníků ne zcela reálné požadavky na dodací termíny, tak jsou na naše zaměstnance kladeny obrovské nároky na práci přesčas. **Tímto bych chtěl všem zaměstnancům ANOLISu poděkovat, protože právě díky jejich přístupu můžu říct, že kvůli výrobě se nestává, abychom o nějakou zakázku přišli nebo by jí zákazník zrušil. A to je hlavně jejich zásluha. Díky!** ☺

DO MIAMI ZA ODMĚŇU



• Universal Studios



• Everglades park



• Miami beach

Na úvod tohoto článku bych chtěla jménem všech zúčastněných poděkovat vedení firmy ROBE lighting s.r.o. a naší americké pobočce ROBE Lighting Inc. za umožnění tohoto úžasného zážitku, na který budeme dlouho a rádi vzpomínat.

AUTOR: Šárka Hrachovcová | **FOTO:** Luděk Solanský

Naše cesta "za velkou louží" začala v pondělí 5. listopadu v brzkých ranních hodinách, kdy jsme se nejprve museli přepravit na letiště do Vídně, odkud nás čekal přelet do Curychu a odtud téměř jedenáctihodinový let do Miami. Vylétali jsme v 9:40 hodin našeho času a díky časovému posunu naše letadlo dosedlo v 18 h místního času. Na cestě jsme strávili téměř 24 hodin.

Americká pobočka si pro nás připravila bohatý program, který odstartoval hned v úterý ráno přemístěním do města Orlando vzdáleného od Miami asi 3 hodiny autem. Orlando je známé zábavními parky, kterých je zde hned několik. Nás během dvou dní přivítaly hned dva - Walt Disney World Resort a Universal Studios.

Jen pro informaci - Walt Disney World Resort je největší (101 km²) a nejnavštěvovanější rekreační oblastí na světě, zahrnující čtyři tematické parky, hotely, golfová hřiště, vodní parky a nespočet nákupní a stravovací možnosti. Musím říct, že jsou Američani na tyto parky patřičně pyšní, a když se pohybujete po Floridě, je to doslova „povinnost“ toto magické místo navštívit. První tematický park Magic Kingdom byl otevřen v roce 1971 a jen pro představu jak velký „mloch“ celý Svět Walta Disneyho je - provoz celého parku zajišťuje asi 66 tis. zaměstnanců, z nichž celkem 5 tis. je vyhrazeno na úklid a údržbu, včetně 750 zahradníků a 600 malířů. Nedaleko parku je dokonce lesní školka, takže když zde nějaký strom uhyne, je okamžitě

tě k dispozici dospělý strom, který ho nahradí.

Ale nyní zpět k našemu programu. Hned po příjezdu se nás ujal Thommy Hall - kolega z americké pobočky, který má na starost prodej světel v jihovýchodní části USA, tzn. že do jeho teritoria spadají i zábavní parky v Orlando, a právě díky němu a jeho neustálému kontaktu s lighting designéry jsou v parku použity stovky ROBE světel včetně světel Anolis.

A jaké překvapení nás čekalo hned při vstupu? Přestože se teplota pohybovala kolem 30 stupňů a my byli oblečení do triček a krátkých kalhot, celým parkem bylo

již vánočně vyzdoben, u vstupu se tyčil překrásně nazdobený vánoční strom a v uších nám zněly Jingle Bells a jiné vánoční melodie. Tommy nám vysvětlil, že ihned, když skončí Halloween, se halloweenská výzdoba během jedné noci změní na vánoční.

Ačkoliv byl všední den, park byl přeplněn k prasknutí. Jak jsme se dozvěděli, ani jiné měsíce tomu není jinak a člověk s tím prostě musí počítat - jak jsme se již v úvodu zmínili, je to nejnavštěvovanější park na světě. Během 1. dne jsme navštívili nespočet atrakcí, z nichž musím zmínit alespoň úžasnou vodní show „Rivers of Light“, které dominovaly BMFL Blades. Den strávený v Disney parku byl ukončen velkolepým ohňostrojem a videomappingem na fasádu hradu Šípkové Růženky, který je dominantou celého parku.

Středa byla ve znamení návštěvy parku Universal Studios, který se orientuje na tematiku slavných filmů a je místem plných efektů, masek, adrenalinových horských drah a přenesení se z reality do fiktivního světa. Největším lákadlem pro turisty je asi kouzelnický svět Harryho

Pottera, takže jsme měli možnost projít si Prasinky (orig. Hogsmeade), zažít 3D jízdu v Bradavicích či ochutnat „butter beer“ neboli máslové pivo (fanoušci Harryho Pottera určitě ví, o čem mluvím:). Prošli jsme se po ulicích Los Angeles či se naháněli po New Yorku se Spidermanem nebo se ocitli uprostřed bitky transformerů. Mimoto jsme zakusili několik adrenalinových jízd, z nichž jedna byla opravdu šílená a po které některým z nás nebylo úplně dobře, jiní si ji naopak pro velký úspěch zopakovali. K této zběsilé jízdě jsme si mohli vybrat písničku - já si vybrala „I will survive“ od Gloria Gaynor - což volně přeloženo znamená „přežiju to“ a přežila jsem:-).

Večer jsme zhlédli asi devadesátiminutovou originální show Blue Man Group, jejichž oficiálním dodavatelem osvětlení je právě ROBE. Tato trojice bláznivě vyhlížejících umělců mísí hned několik stylů: komedii, divadlo nebo třeba rockový koncert a vytvářejí zážitky, které se vzpírají jakékoliv kategorizaci a které berou diváky na zábavnou, inteligentní a vizuálně ohromující pouť. Skupina dokonce letos v dubnu vystoupila v pražském kongresovém centru, jak jsem se posléze dočetla.

Ve čtvrtek ráno jsme se přemístili zpět do Miami, kde jsme si v odpoledních hodinách dali dostaveníčko s aligátory v národním parku Everglades, který je známý především svými rozsáhlými mokřady a specifickou faunou i flórou. Park byl zřízen v roce 1947 a v současné době se rozkládá na ploše 610 684 hektarů. V roce 1979 byl zapsán na seznam světového dědictví. Turistickou atrakcí jsou tzv. airboats neboli vznášedla, které se bažinami a kanály pohybují i sedmdesátikilometrovou rychlostí za hodinu. Přestože nás na začátku průvodce informoval,



Everglades park

Na jarním sales meetingu se na mne obrátila americká pobočka (mimo jiné náš největší zákazník), abychom našli způsob, jak poděkovat lidem z výroby za excelentní práci, díky které můžou prodávat výrobky ROBE do nejprestižnějších aplikací po celých Spojených státech amerických. Společně s majiteli jsme diskutovali o možnostech a nakonec jsme se rozhodli - za odměnu pošleme vybrané zaměstnance z výroby do USA. My budeme hradit cestu a kolegové z USA se postarají o ubytování a program. Po tomto rozhodnutí však nastal největší problém - a tím byl výběr pracovníků, kteří si toto poděkování zaslouží. Na výběru se podíleli mistři a vedoucí. Nominovaných, kteří by si toto zasloužili, bylo hodně, a věřte mi, že výběr byl opravdu složitý. Nakonec jsme

vybrali kolegy: Pavlína Ivánkovou (předvýroba), Hanu Vanduchovou (výroba mechanických dílů), Reného Machálka (D4), Ludka Solanského (momentálně Karviná :)) a vzhledem k jazykové bariéře jsme požádali o pomoc Šárku Hrachovcovou (asistentka majitelů firmy).

Čtěl bych jim touto cestou ještě jednou poděkovat za skvělou práci, kterou pro naši firmu odvádějí. Také bych chtěl poděkovat naší americké pobočce za výbornou organizaci a přístup, s jakým se ujali role hostitele.

Vzhledem k tomu, že šikovných lidí máme u nás opravdu hodně, doufám, že najdeme způsob, jak v dalších letech podobné „poděkování“ zopakovat.

David Orság (General Manager)

Everglades je národní park v jižní části Floridy, známý především svými rozsáhlými mokřady a specifickou faunou i flórou.



Walt Disney Resort



Horská dráha Incredible Hulk

že jsou aligátoři čilejší v noci, a tudíž na žádného nemusíme narazit, měli jsme štěstí a během asi půlhodinové „plavby“ se k nám přiblížili minimálně čtyři. Musím přiznat, že když se přiblížili ke vznášedlu, měli jsme z nich velký respekt. Nikdo z nás nechtěl přijít o kus ruky či nohy:-). Po tomto neskutečném zážitku jsme si šli odpočinout na hotel, abychom nabrali sílu na plánovanou návštěvu známého miamského nočního klubu LIV, ve kterém nemohla chybět ROBE světla. A že se bylo se na co dívat! Mužská část naší výpravy se mnou jistě bude souhlasit... :) V pátek nás naši američtí kolegové vzali na snídani poblíž miamské pláže. Takže jsme si na chvíli mohli vychutnat pohled na písčité pláže lemované vzrostlými

palmy a nekonečný oceán. Po snídani následovala krátká zastávka v nákupním středisku a samotná návštěva pobočky v Cooper City, kde jsme si prošli kanceláře, sklady a pozdravili se ostatními kolegy. Odtud jsme vyrazili rovnou na letiště, jelikož náš pobyt a neskutečně nabitý program byl u konce, a my se museli rozloučit.

Čtyři dny, které jsme na Floridě strávili, utekly neuvěřitelně rychle. Do letadla jsme nastupovali s velkou únavou, ale šťastni, že jsme měli možnost prožít několik úžasných dní ve společnosti amerických kolegů, kteří se nám po celou dobu věnovali a snažili se, abychom si z Floridy přivezli co nejvíce zážitků. **Ještě jednou moc děkujeme!**

A jaké postřehy jsme si z návštěvy Floridy přivezli?

1. Pěšky se člověk nikam nedostane, jelikož přejít jakoukoli silnici je téměř „mission impossible“.
2. Přechody pro chodce sice existují, ale dočkat se „bílé zvednuté dlaně“ - což znamená, že člověk může v bezpečí přejít, je jen pro opravdové vytrvalce (my jsme se nedočkali).
3. U nás dává člověk pozor, aby na silnici nesrazil srnu, na Floridě vyhlíží aligátora:-).
4. Před vsudypřítomnou a nejlépe na plno zapnutou klimatizaci není úniku, takže svetr s sebou:-). ☹️



Universal Studios - Ulice města Los Angeles

USA

DO MIAMI ZA ODMĚNU

ZIMNÍ KRALOVNA ESTER ZAČÍNÁ ÚŘADOVAT

Sjezdová lyžařka a snowboardistka, dvojnásobná olympijská vítězka z her v Pchjongčchangu Ester Ledecká zahajuje závodní sezónu. I tuto zimu se budeme podílet jako firma na její podpoře a bude tak vozit logo Robe na své závodní kombinéze.

✎ **AUTOR:** Pavel Němec a Viktor Valta (SportInvest) | 📷 **FOTO:** Sport Invest

Letošní sezónu Ester zahájí v americkém Lake Louise světovým pohárem ve sjezdu na lyžích. Téměř každý týden jí pak budou čekat v různých částech světa další závodní podniky - ať už ve sjezdovém lyžování nebo v její parádní disciplíně paralelním slalomu na snowboardu.

Ester se během letošního podzimu stala armádním sportovcem roku, Mezinárodní asociace lyžařských novinářů

(AIJS) jí zvolila druhým nejlepším sjezdovým lyžařem roku na světě před Marcellem Hirscherem a oceněna byla i prezidentem ČR. Ty sportovní úspěchy, které jsou její prioritou, však na Ester v letošní sezóně teprve čekají. My jí za celé ROBE držíme palce, aby úspěšně navázala na brilantní výsledky z předchozí sezóny a třeba se za námi v následujícím roce přijela podívat, stejně jako tomu bylo letos během Family Day.

NÍŽE PŘINÁŠÍME KRÁTKÝ ROZHOVOR S ESTER PŘED ZAHÁJENÍM NOVÉ SEZÓNY:

Jaké máš dojmy z tréninků v Kanadě?

Nakisku i Lake Louis miluju. Jsem tady už potřetí a vždycky se sem těším. Doslova si užívám ty nádherný kopce i perfektně zajištěný trénink.

Trenér Bank mluvil o tom, že jsi měla

dlouhou pauzu od lyží. Už jsi dohnala tréninkové manko?

Mám to trochu složitější v tom, že jezdím i na snowboardu, takže nikdy nebudu mít natrénováno tolik, kolik mají ostatní lyžařky, ale snažím se, abych byla připravená. Škoda, že zima není delší, nebo alespoň kalendář FIS není zorganizován tak, abych stíhala oba sporty a nemusela se rozhodovat, na který ze závodů pojedou (usmívá se). Například mistrovství světa bych chtěla jet samozřejmě obě, jenže letos jsou výjimečně ve stejnou dobu. Lyžování ve Švédsku a snowboarding v Americe. Psali jsme a žádali FIS, jestli by se nemohlo mistrovství světa ve snowboardingu posunout o pár dní dopředu, ale zatím náš dotaz zůstává bez odpovědi. Tak uvidíme, třeba pořadatel ještě termín šampionátu v Americe posune. Bylo by to fajn i pro fanoušky. Rádi se chodí koukat na takového exota jako jsem já (směje se).

Atomic ti přivezl nové lyže. Jak proběhlo jejich testování, jak jsi s nimi spokojená?

No jeje! Atomic se o mě stará senzačně. Jsou to profesionálové. Já nestíhám testovat, tak беру vždycky lyže „po někom“, jak se říká „zajeté“, které mi

tým servismanů z Atomicu předvybere. Ale popravdě: já mezi těmi všemi lyžemi rozdíl nepoznám. Mně se zdají všechny skvělé, ze všech jsem nadšená. Poznám rozdíl jen mezi lyžemi a snowboardem - a ani tam se nedokážu rozhodnout, co je lepší (směje se).

V Lake Louise jsi v minulém roce zajela skvělé výsledky. Dá se říct, že je to jedna z tvých oblíbených destinací?

Ano. Bezesporu. Je to krásný kopeček. Samozřejmě záleží na počasí. Loni sněžilo a viditelnost nebyla ideální, ale i tak byla trať perfektně připravená. Pořadatelé jsou úžasně sešraní profesionálové. Lake Louise je krásné místo na světě. Vracím se sem moc ráda. Začíná tu pro mě taková ta pohádková zima. Blíží se Vánoce, všechno je tu už takové slavnostní. Ubytování je excelentní. Mám pocit, že mě tu všichni rozmazlují.

Začínáš třemi závody ve třech dnech. Co říkáš na takhle ostrý start sezony?

Popravdě? Já bych tady nejradši jela aspoň deset závodů. Miluju, když je hodně závodů na jednom místě.

Během posledních dnů se v zámoří několik lyžařek a lyžařů zranilo. Podepíše se taková zpráva na tvou psychiku? Je člověk podvědomě opatrnější, nebo to nejde?

Já jedu vždycky tak, abych měla vše pod kontrolou. Tak to mám v sobě nastavené. Při závodech odezdám maximum toho, co mám natrénováno, ale neriskuju.

Na který ze závodů v seriálu Světového poháru se těšíš nejvíc?

Já se těším na všechny závody úplně stejně, protože ráda závodím. Za cílovou čarou pro mě ten největší „mejdán“ ale končí. Ze všeho nejvíc mě baví právě ta závodní jízda.

Jaké bylo setkání se soupeřkami po letní pauze?

Abych řekla pravdu, tak jsem se zatím potkala jen s Ilkou Štuhec, se kterou často trénuju, pak s Mikaelou Shiffrin a Sofií Goggia při Media Day v továrně Atomicu. Nedávno v Copper Mountain jsem se viděla pár dní se snowboardisty ze Steamboat Springs Winter Sports Club, se kterými trénuju. Všechna ta setkání s kamarády po letních prázdninách jsou milá.

Cítíš nějak na okolí, že jdeš do sezony v roli olympijské vítězky? Změnilo se něco?

Necítím žádnou změnu. Teda kecám. V hotelu Fairmont Chateau Lake Louise mám rok od roku lepší apartmá. Teď už i s krbem, několika koupelnami, ložnicemi a tak (směje se). Pro mě osobně je ale významnější než olympiáda vítězství ve Světovém poháru, kde jsem už potřetí v řadě vyhrála velký křišťálový glóbus ve snowboardingu. Je těžší dlouhodobě podávat stabilní výkony a držet si formu celou sezónu. V lyžování jsem zatím pořád ještě na začátku. Přemýšlím, kolik jsem jela sjezdů ve světáku... Tak deset, jedenáct? V Super-G dejme tomu devět? To není nic. To nejsou ani tři Super-G závody za rok. Musím v tom lyžování přidat (směje se). Chci se zlepšovat, pořád je na čem pracovat. Nejen v lyžování, ale i ve snowboardingu. 🍀



TISKOVÁ KONFERENCE
ESTER LEDECKÉ



MEGAPOINTE NA STAGÍCH CHEMICAL BROTHERS

Chemical Brothers jsou již téměř 30 let v popředí invenční, zajímavé a nakažlivě rytmické elektronické hudby a byli průkopníkem britského hnutí "big beat" v devadesátých letech.

AUTOR: Pavel Němec | **FOTO:** Louise Stickland

Letos v létě se Chemical Brothers zúčastnili rozsáhlého festivalového programu a samostatných koncertů. Ty byly doplněny fantastickými vizuálními zážitky, které naspecifikovali lighting designéři a návrháři Adam Smith a Marcus Lyall, kteří spojili nové nápady s některými původními vizuálními gagy Chemical Brothers ... včetně všech oblíbených velkých tanečních robotů! Co nesmělo na stagi „chemických bratrů“ chybět, byla světla ROBE. Designéři pro Chemical Brothers naspecifikovali našich 50 kompaktních MegaPointe, které dotvořily dokonalou atmosféru vystoupení a i díky nim se celá show stala opravdu nezapomenutelnou..



PODZIMNÍ BADMINTONOVÝ TURNAJ



V sobotu 20. října 2018 se konal další ročník podzimního badmintonového turnaje ROBE, tentokrát poprvé ve Valašském Meziříčí v hale „Tenisového klubu DEZA“. Přesto, že bývá o badmintonový turnaj velký zájem, nakonec přišlo „jen“ 32 hráčů.

AUTOR: Radim Kovář | **FOTO:** Radim Kovář

Podzimní badmintonový turnaj ROBE se hrál na čtyřech kurtech. Dvojice byly rozlosovány do čtyř skupin po čtyřech dvojicích. V 9 hodin se začalo hrát. Ve skupinách hrál každý s každým na dva sety do 21 bodů. Z každé skupiny postoupily všechny dvojice, takže se ve skupinách hrálo jen o pořadí a tím pádem i výhodné postavení v rozhodujícím pavouku.

Zde se už hrálo vyřazovacím systémem na dvě porážky.

Letos na podzim se také poprvé hrálo o putovní pohár ROBE.

Turnaj probíhal podle plánu a kolem 3. hodiny odpolední byly odehrány všechny zápasy. Myslím, že všichni si dobře zahráli a odreagovali se od všedních pracovních starostí a stresu. Doufám, že nikdo neutrpěl psychickou újmu z porážky.)

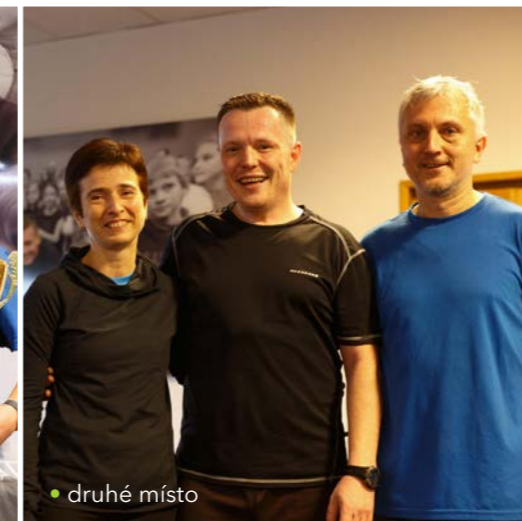
Další badmintonový turnaj by se měl konat v sobotu 16. března 2019 v hale Zubří.

A JAK TO VŠECHNO DOPADLO?

První místo:
Radim Kovář a Dan Holíš

Druhé místo:
Šárka Polášková a Evžen Kretek

Třetí místo:
Zdeněk Navrátil a Miroslav Šťastný



Magda Vilášková a její svět loutek



Mezi stálice valašskomeziříčské kulturní scény patří již 22 let loutkové divadlo Pimprlata. Díky tomu, že již 7 let je nedílnou součástí tohoto divadélka také Magda Vilášková, mohli jsme nahlédnout do zákulisí při zahájení nové sezóny.



AUTOR: Petra Mrovcová | **FOTO:** Archiv Magdy Viláškové

Můžete nám představit loutkové divadlo Pimprlata?

Naše divadlo založila v roce 1996 Jana Fabiánová, která řeší nejen organizační záležitosti kolem divadla, ale i navrhuje, vyrábí a renovuje loutky a kulisy. Máme 13 stálých členů, kteří se dělí na mluviče a vodiče.

A vy jste vodič nebo mluvič?

Já jsem vodič loutek.

Jak jste se k loutkovému herectví dostala?

Úplnou náhodou - chodila jsem cvičit do Sokola a znala jsem se s Janou Fabiánovou, která v té době sháněla nové členy do divadla a chtěla omladit kolektiv. Nechala jsem se přemluvit, přišla jsem, vyzkoušela a moc se mi to líbilo, tak jsem v Pimprlatech zůstala. Jana Fabiánová mě tenkrát lákala na to, že loutkové divadlo je ideální aktivita, která bystří mozek a utužuje tělo - a měla pravdu - ono opravdu není nic jednoduchého držet

celé představení loutky nad sebou nebo pod sebou, umět zkoordinovat pohyby, umět improvizovat apod.

S jakými loutkami hrajete?

Naše loutky jsou různorodé - hrajeme buď s klasickými maňásky, nebo s javjkami, což jsou ze spodu vedené loutky, které mají ruce upevněné na drátku a vodič je ovládá druhou rukou, ev. s marionetami - tedy loutkami, které ovládáme shora tenkými provázky.

Jak moc náročné je naučit se loutky vodit?

Maňásky a javjky jsou celkem jednoduché. Složitější je, když má mít loutka nějaký nástroj, ev. má něco dělat - když si má např. házet balónem, nebo když musí vystřelit z pistole apod. To už je pak i ovládání těchto loutek horší. To musíme improvizovat, navazovat loutky gumičkami apod., protože loutka se v tomto případě chová úplně jinak a manipulovat s ní je náročnější. Nejná-

ročnější jsou pro vodiče marionety. Ty mají provázek navázaný nejen všechny končetiny, ale i hlavu a tělo - provázky jsou upevněny na dřevěné konstrukci ve tvaru složeného kříže. Jedna ruka drží kříž a vodí loutku a druhá ruka taháním provázku pohybuje končetinami a hlavou. Tam je třeba uvědomit si, který provázek je ten správný, aby se loutka chovala přiměřeně.

Na konci tohoto října jste zahájili další sezónu. Jak často hrajete?

Hrajeme vždy od října do dubna - pravidelně poslední pátek a sobotu v měsíci. Přes léto máme pauzu - necháváme naše publikum na hřištích a v přírodě, a znovu se vždy setkáváme na podzim.

Hrajete celou sezónu stejnou hru, nebo střídáte repertoár?

Zhruba měsíc zkusíme jednu hru a pak ji na konci měsíce hrajeme. Další měsíce hrajeme pokaždé něco jiného.

Hrajete pouze v sokolovně ve Valašském Meziříčí nebo vás můžeme potkat i někde jinde?

Většinou hrajeme pouze v domácím prostředí meziříčské sokolovny. Občas ale vyrážíme za publikem i jinam. V Přerově bývá přehlídka loutkových divadel, občas hrajeme v rámci akcí ve Valašském Meziříčí, teď v létě jsme hráli např. v Lešné. Jet někam jinam není úplně jednoduché - je třeba sbalit přenosné divadélko, kulisy, loutky, přemístit se... domovská scéna je z tohoto hlediska mnohem pohodlnější.

Podle čeho vybíráte hry? A na co se mohou (nejen) děti v další sezóně těšit?

Jana Fabiánová vždy udělá plán na další sezónu a vybere hry. Letošní sezónu jsme zahájili hrou O šípkové Růžence. Poté jsme 30. 11. a 1. 12. hráli Mikulášskou pohádku. Tu jsme mimochodem hráli i v rámci mikulášské akce pro děti zaměstnanců ROBE. Na konec prosince máme naplánovanou hru O pejskovi a kočičce. Více o programu se mohou zájemci dozvědět na www.sokol-valmez.cz/aktivity/loutkove-divadlo.



Náš repertoár obměňujeme přibližně po třech nebo čtyřech letech - to je tak zhruba doba, kdy nám odroste jedno dětské publikum a přichází nové.

Máte nějakou oblíbenou loutku?

Mám hrozně ráda klasické marionety. V divadle máme dva nádherné čerty. Většinou mají roli hloupých čertů z pekla, kteří mohou dělat různé vylomeniny. Myslím, že je to podobné jako v klasickém herectví - líp se mi hrají negativní postavy. Na těch se může člověk mnohem víc „vyřádit“.

Kolik loutek vystřídáte během jedné hry?

Když mám velkou roli, hraji většinou s jednou loutkou. Pokud mám roli menší, hraji s takovým počtem, s jakým je třeba. Pokud je ve hře hodně hrdinů, stává se, že chvíli hrajeme i oběma rukama najednou.



ROBE NA MALÉ FATŘE



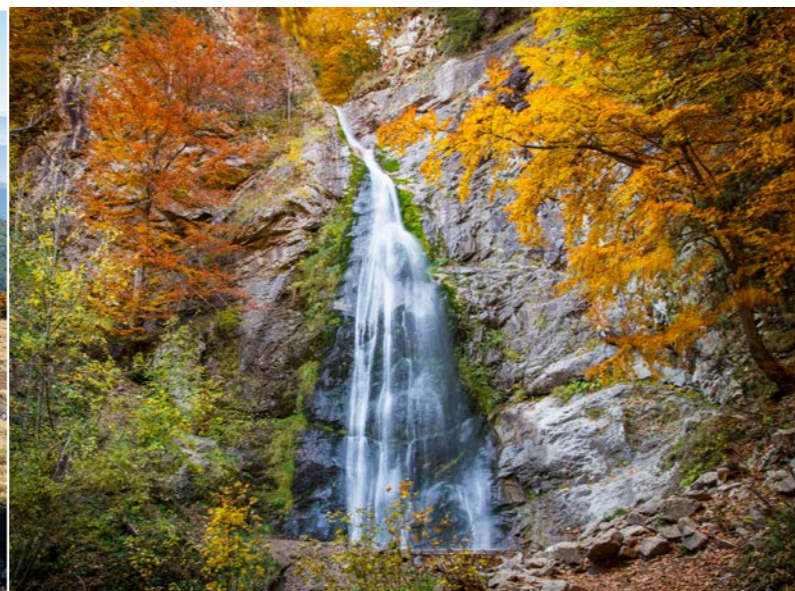
Krásy Malé Fatry a meze vlastní zdatnosti měli možnost objevovat zaměstnanci ROBE při dalším turistickém zájezdu. Tentokrát byly cílem rovnou dva vrcholy Krivánské Malé Fatry. Jak už samotný název napovídá, jedním z kýžených vrcholů a zároveň nejvyšším bodem zmiňované části pohoří byl Velký Kriváň (1709 m. n. m.). Druhou nabízenou možností na výstup byl třetí nejvyšší vrchol Malé Fatry - Chleb (1645 m. n. m.).

AUTOR: Tereza Klanicová | **FOTO:** Zbyněk Duchoň

Celá výprava začala vlastně již u vratnice firmy. V autobuse měli všichni možnost ještě nabrat sílu ke zdolání všech vytyčených cílů. Ranní, poklidná, i když lehce mlhavá cesta autobusem končila pod spodní stanicí lanovky Vratné. Zde bylo na výběr ze dvou možností dopravy vzhůru na Snilovské sedlo, a to po svých

či lanovkou. Můj obdiv patří všem, kdo zvolili první z možností a vydali se po zelené značce plni odhodlání do strmého svahu pod lanovkou. Na druhé straně mnozí zvolili svezení lanovkou, nikoliv proto, že by to bylo pohodlnější. Důvodem svezení byl zájem zjistit, jakou kapacitu mají jednotlivé

kabinky a kolik turistů s plným batohem řízků z domova dokáže lanovka za den odbavit. Obě skupiny se musely dobrat k horní stanici lanovky, nad kterou se ještě pár kroků výše mohli při rozcestníku rozhodnout, který z kopců podlehne jako první.



Počasi se nad očekávání vydařilo. Slunečno, modré nebe bez mráčku a mírný větřík - co víc si přát? Oba vrcholy byly od ukazatele dosažitelné po červené turistické značce. K vrcholu Velkého Kriváňa trvala cesta bezmála tři čtvrtě hodiny, po které čekala všechny odměna v podobě výhledu do široké kopcovité krajiny. Nejvýraznějším bodem na západní straně byl Malý Kriváň, na který lze dojít přes vrch Pekelník. Při pohledu na stranu východní se nabízel pohled na Chleb, který je s Poludňovým grúňom spojen hřebenem Steny. A až sem, na

jižní vrchol Steny, se někteří přes Chleb a Hromové vydali. Jižním směrem se třeptila Krpelánská vodní nádrž a hladi na řeky Váh.

Po návratu z Velkého Kriváňa k rozcestníku ve Snilovském sedle začal pro některé půlhodinový výstup na Chleb a ještě dál na Steny, odkud po žluté značce mohli sestoupit za malým občerstvením na Chatu pod Chlebom. Někteří se rozhodli vrchol Chlebu ožehat a vydali se rovnou k chatě. Příjemný a poklidný sestup k chatě vystřídal po

krátkém odpočinku opět výstup na úbočí Chlebu a Hromového. Poklidná cesta nabrala nečekaný spád na úbočí vrcholu Úplaz. Zřejmě nikdo tak prudké klesání nečekal. Úzký chodník se středem stráně vinul směrem k Mojžíšovu prameni. Náročný sestup kompenzovaly podzimní scenérie zlátnoucích a červenajících se stromů. Bolest nohou tlumila myšlenka na Šútovský vodopád, ke kterému se ubírala cesta vysokým lesem. Při pomýšlení na to, že je oblast Malé Fatry známá hojným výskytem medvědů, byl sestup lesem poněkud urychlen. Se strachem z medvědů jsme se cítili na Slovensku jako doma.

K Šútovskému vodopádu vedla krátká odbočka. Toto malé zdržení rozhodně stálo za to. Tento třicet osm metrů vysoký vodopád je napájen vodou Šútovského potoka, jehož pramenem je již zmíněný pramen Mojžíšův. Od vodopádu čekaly na zdolání ještě čtyři kilometry příjemné, mírně svažitě procházky, a to až k cíli naší cesty - motorestu Rieka. Odtud jsme se vydali autobusem na cestu zpět. Po ranním živém hovoru nebylo v autobuse nyní ani památky. Pěší na své cestě zdolali celkem 1350 metrů stoupání a 1650 metrů klesání s délkou trasy 15 kilometrů. „Lanovkáři“ měli cestu ulehčenou - vystoupali „pouhých“ 600 metrů a sestoupili 1600 metrů na trase o délce 13 kilometrů. ☹



Krásné Vánoce a šťastný nový rok

ROBE[®]



ROBE Focus vydává ROBE Lighting s.r.o.

Redakční rada: David Orság, Petra Mrovcová, Pavel Němec, Kateřina Galusová, Marek Holub.
Palackého 232, 757 01 Valašské Meziříčí, tel.: 571 751 510, marketing@robe.cz. Vychází čtvrtletně.
Grafický design, logo a sazba David Rafaj.

ROBE[®]